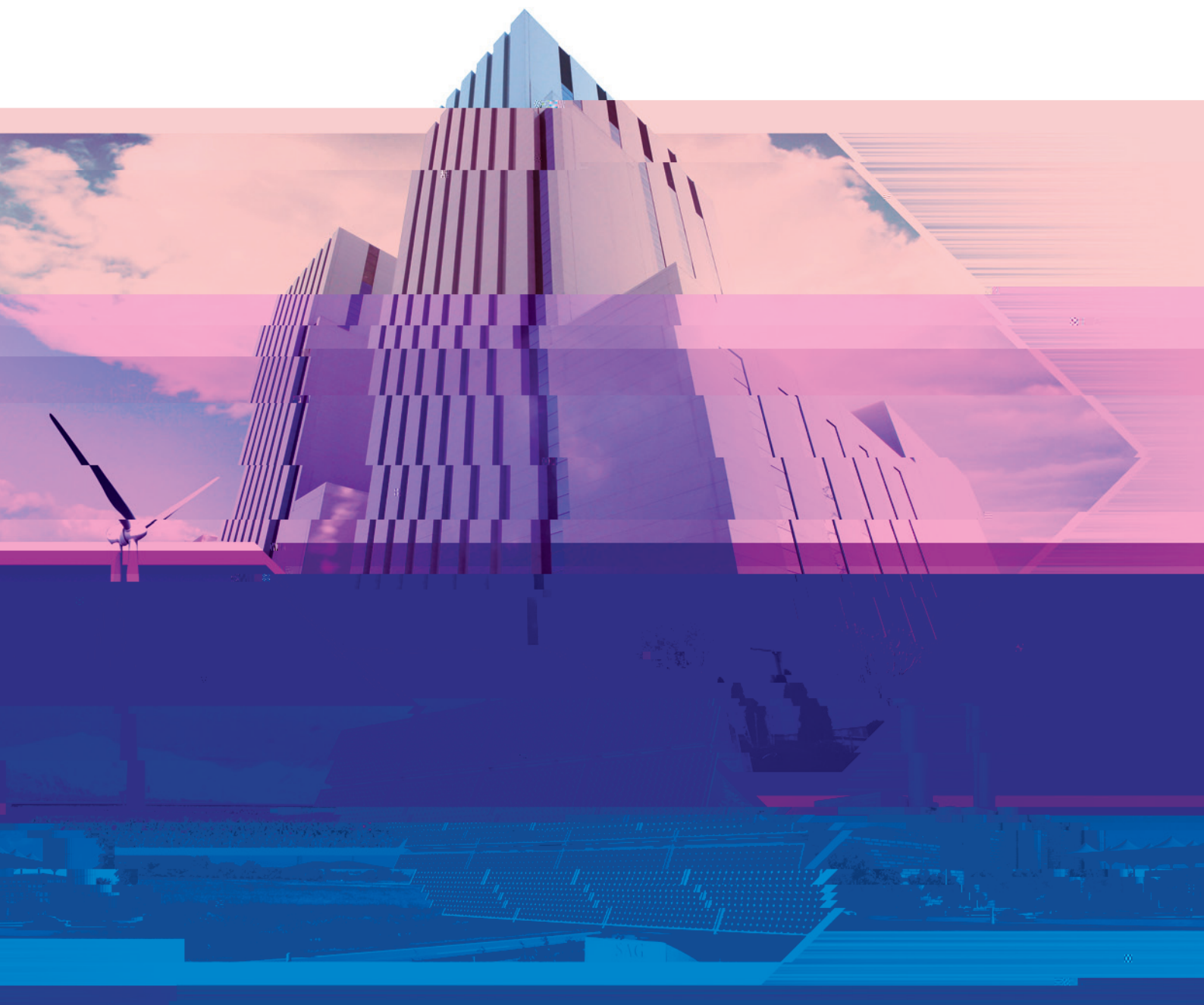




Beijing Jingneng Clean Energy Co., Limited
北京京能清潔能源電力股份有限公司

(於中華人民共和國註冊成立的股份有限公司)
股份代號：00579



中期報告 **2015**

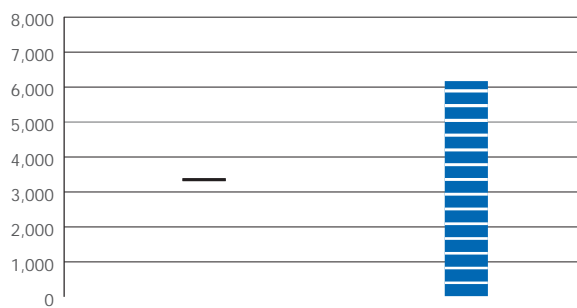
目錄

2	財務摘要
4	公司資料
6	管理層討論與分析
21	企業管治及其他資料
25	未經審核簡明合併綜合收益表
27	未經審核簡明合併財務狀況表
29	未經審核簡明合併權益變動表
30	未經審核簡明合併現金流量表
32	簡明合併財務報表附註



北京京能清潔能源電力股份有限公司(「本公司」)

收入



財務摘要

	截至6月30日止六個月	
	2015年 人民幣千元	2014年 人民幣千元 (經重述)
收入	6,204,052	3,319,463
除稅前利潤	1,308,618	857,244
所得稅	(274,549)	(129,703)
期內利潤	1,034,069	727,541
期內利潤：		
本公司股東 權益持有人	976,331	679,248
非控股權益持有人	57,738	48,293
每股基本和攤薄盈利(人民幣分)	14.21	10.49

	於2015年 6月30日 人民幣千元	於2014年 12月31日 人民幣千元 (經重述)
	非流動資產總額	38,050,104

註冊名稱

北京京能清潔能源電力股份有限公司

董事

非執行董事

陸海軍先生(董事長)

郭明星先生

徐京付先生

劉國忱先生

于仲福先生

金玉丹先生

執行董事

陳瑞軍先生

獨立非執行董事

劉朝安先生

張福生先生

樓妙敏女士

韓曉平先生

戰略委員會

陸海軍先生(主席)

郭明星先生

徐京付先生

劉國忱先生

陳瑞軍先生

薪酬與提名委員會

劉朝安先生(主席)

郭明星先生

張福生先生

審計委員會

樓妙敏女士(主席)

劉國忱先生

劉朝安先生

監事

李迅先生

劉嘉凱先生

黃林偉女士

公司秘書

康健先生

授權代表

陳瑞軍先生

康健先生

註冊辦事處

中華人民共和國(「中國」)

北京市延慶縣八達嶺經濟開發區

紫光東路1號118室

中國主要營業地點

中國北京市朝陽區西壩河路6號7/8樓

香港主要營業地點

香港皇后大道東183號合和中心54樓

公司資料

主要往來銀行

上海浦東發展銀行股份有限公司(阜成支行)
中國北京市西城區車公莊大街3號

交通銀行股份有限公司(阜外支行)
中國北京市西城區車公莊大街9號院1號樓

中國農業銀行股份有限公司(豐台支行)
中國北京市豐台區東大街9號

中國工商銀行股份有限公司(陶然亭支行)
中國北京市西城區陶然亭路55號

國際審計師

德勤 關黃陳方會計師行
執業會計師
香港金鐘道88號太古廣場一期35樓

國內審計師

瑞華會計師事務所(特殊普通合夥)
中國北京市東城區永定門西濱河路
中海地產廣場西塔5-11層

香港法律顧問

富而德律師事務所
香港中環交易廣場二座11樓

中國法律顧問

北京市天元律師事務所
中國北京市西城區豐盛胡同28號
太平洋保險大廈10層

H股證券登記處

香港中央證券登記有限公司
香港灣仔皇后大道東183號
合和中心17樓1712-1716號舖

股份代號

579

公司網站

www.jncec.com

上市地點

香港聯合交易所有限公司

2015年上半年，國家在面對複雜的國內外經濟環境和不斷加大的下行壓力下，我國經濟仍然取得7%的增長，各項指標逐步回暖，呈現緩中趨穩、穩中有好的發展態勢。

根據中國電力企業聯合會的統計數據，2015年上半年，全國全社會用電量26,624億千瓦時，同比增長1.3%；全國規模以上電廠發電量27,091億千瓦時，同比增長0.6%；全國6,000千瓦及以上電廠裝機容量13.6億千瓦，同比增長8.7%。其中水電發電量4,234億千瓦時，同比增長13.3%，增速同比提高3.6%；火電發電量20,879億千瓦時，同比下降3.2%，增速比上年同期降低7.9%；核電發電量772億千瓦時，同比增長34.8%；風電廠發電量990億千瓦時，同比增長26.2%，增幅比上年同期提高14.2%；光伏發電量190億千瓦時，新增光伏發電裝機容量773萬千瓦。上半年，受工業用電量下行、產業結構調整以及氣溫降水等因素影響，電力消費增速明顯回落，但二季度各月增速連續小幅回升。6月底發電裝機容量接近14億千瓦、電力供應能力充足，非化石能源發電量同比增長16.0%，火電發電量連續12個月同比下降、設備利用小時同比降幅持續擴大。全國電力供需更為寬鬆，運行安全穩定。

上半年，國家推進「一帶一路」發展戰略，為本集團「走出去」發展提供有利條件；加快京津冀一體化發展，立足於北京發展的空間更加廣闊。本集團以提升質量和效益為中心，立足新起點謀劃新佈局，堅持穩中求進、優化調整、提質增效、融合發展的工作方針，繼續保持穩定、良好的經營發展態勢。

管理層討論與分析

一、上半年業務回顧

1. 產能快速增長，發電量大幅攀升

環保問題日益成為社會關注焦點，政府日益重視發展清潔能源，先後出台的政策有「大氣污染防治國十條」、《京津冀及周邊地區落實大氣污染防治行動計劃實施細則》，財政部50億京津冀及周邊地區大氣污染治理專項資金，以及《能源發展戰略行動計劃(2014-2020年)》，都為行業發展創造了良好的大環境。加快發展清潔能源發電已成為我國能源電力發展的重大戰略選擇及必然趨勢。本集團所從事的燃氣發電供熱、風力發電、光伏發電和水力發電業務將繼續受益於我國有利清潔能源發展的行業前景。

截至6月30日，本集團控股裝機容量達7,174兆瓦，控股總發電量109.94億千瓦時，較上年同期61.99億千瓦時增長了77.35%。

截至二零一五年六月三十日本集團控股裝機容量按發電分類如下：

發電種類	截至 二零一五年 六月三十日 控股裝機容量 (兆瓦)	所佔比例
燃氣發電及供熱	4,436	61.83%
風力發電	1,865	26.00%
水力發電	433	6.04%
光伏發電	440	6.13%
合計	7,174	100.00%

截至二零一五年六月三十日止六個月本集團控股總發電量種類分類如下：

發電種類	截至 二零一五年 六月三十日 止六個月 控股總發電量 (兆瓦時)	截至 二零一四年 六月三十日 止六個月 控股總發電量 (兆瓦時)	控股總發電量 同比增長 (%)
燃氣發電及供熱	8,058,935	3,811,300	111.45
風力發電	2,029,999	1,682,433	20.66
水力發電	598,851	490,757	22.03
光伏發電	306,534	214,891	42.65
合計	10,994,319	6,199,381	77.35

2. 燃氣及供熱項目持續推進，風電項目穩步增長

隨著東北熱電中心和西北熱電中心投入運行，本集團承建的四大熱電中心順利投產並已全部安全運行。按裝機容量計算，本公司在北京燃氣發電市場份額約佔60%，集中供熱佔70%以上，因此是北京最大的燃氣熱電供應商。在區域式能源方面，目前北京政府已核准的兩個區域式能源項目均為本集團所有。昌平未來城項目2014年7月3日如期投產，是北京市目前唯一運行的區域能源項目，同時也是國家區域能源示範項目。上莊熱電項目，裝機容量240兆瓦，已於2014年獲得核准並於2015年正式開工。工程建設紮實穩步推進，力爭打造精品工程。本集團緊緊圍繞做大氣電的發展戰略，儲備燃氣發電項目達3000兆瓦以上，持續鞏固業內領先地位。

管理層討論與分析

報告期內國務院發佈《能源發展戰略行動計劃(2014-2020年)》，國家將大力發展風電，到2020年，風電裝機規模為2億千瓦。本集團2015年上半年投產運營風電裝機容量達到1865兆瓦，比去年同期1699兆瓦增加166兆瓦。本集團充分發揮原有傳統地域優勢，有效保持了在寧夏，內蒙地區項目開發的良好勢頭，在今年5月份分別開工建設了內蒙呼和馬場二期49.5兆瓦、寧夏中寧100兆瓦風電項目。除在傳統優勢區域外，我們不斷優化佈局，緊密跟蹤國家政策變化，在新疆北塔山開工建設了一期、二期項目共計99兆瓦，為本集團持續發展注入強勁動力；同時，本集團在甘肅、陝西等區域積極開展項目前期工作，儲備大量優質風電項目達千兆瓦以上。另外本集團成功收購澳大利亞GR發電項目，去年年末全部實現並網發電，「走出去」策略邁出了成功的第一步。通過收購海外風電資產，使公司進入澳洲的風力發電行業，並增加市場份額，將有利於提高公司的核心競爭力。

3. 光伏發電業務「揚帆起航」，垃圾發電業務「保駕護航」

2015年，國家和地方政府不斷出台光伏政策進行扶持，本集團順勢而為，持續加大開發和建設力度。報告期內本集團控股光伏裝機容量440兆瓦，同比增長109.52%；控股光伏發電量3.06億千瓦時，同比增長64.83%。本集團積極加大在建和核准力度，在建延慶、遷西、內蒙古烏拉特後旗光伏項目共計91兆瓦，取得核准新疆北塔山、內蒙古黃旗二期、青海共和一期以及化德光伏發電項目共計80兆瓦。報告期內本集團光伏業務「揚帆起航」，探索光伏發展新模式，除地面光伏外，積極探索農牧漁合作項目。報告期內，江蘇建湖30兆瓦光伏發電項目如期投產發電，寧夏賀蘭「漁光互補」30兆瓦光伏發電項目正在進入全面建設期，另外本集團取得山東東營「漁光互補」40兆瓦光伏發電項目路條。2014年年底，本集團以人民幣138.76百萬元收購京能集團全資子公司青海京投的格爾木京能新能源公司100%股權，該公司目前太陽能裝機80兆瓦。同時，本集團已被國家太陽能1000兆瓦示範項目定為七個領跑者之一，目前在山西大同100兆瓦光伏項目將於今年年底前開工建設，青海、甘肅、寧夏等地均有光伏儲備項目。

本集團已於2015年5月8日取得了阿蘇衛循環經濟園項目(阿蘇衛垃圾發電)的北京市發改委核准。該項目設計生活垃圾焚燒能力為3000噸/日，陳腐垃圾篩分能力3000噸/日，殘渣填埋能力1200噸/日，滲瀝液處理能力850噸/日，配置4台750噸/日機械爐排焚燒爐及2套30兆瓦抽凝式汽輪發電機組，主要建設內容包括生活垃圾焚燒發電設施、陳腐垃圾篩分設施、殘渣填埋場、滲瀝液處理設施、綜合管理區及相關配套設施。目前該項目已經開工建設。

燃氣發電及供熱分部

燃氣發電及供熱分部的收入由2014年上半年的人民幣2,236.93百萬元增加116.60%至2015年上半年的人民幣4,845.18百萬元，原因在於該分部投產裝機容量增加導致售電量及售熱量增加。售電收入由2014年上半年的人民幣1,975.55百萬元增加113.42%至2015年上半年的人民幣4,216.29百萬元，原因在於該分部投產裝機容量增加導致的售電量增加；售熱收入由2014年上半年的人民幣261.38百萬元增加140.60%至2015年上半年的人民幣628.89百萬元，原因在於該分部熱價上調以及投產裝機容量增加導致售熱量增加。

風力發電分部

風力發電分部的收入由2014年上半年的人民幣769.42百萬元增加22.86%至2015年上半年的人民幣945.33百萬元，原因在於該分部投產裝機容量增加導致售電量增加。

光伏發電分部

光伏發電分部的收入由2014年上半年的人民幣186.42百萬元增加39.74%至2015年上半年的人民幣260.51百萬元，原因在於該分部投產裝機容量增加導致售電量增加。

水電分部

水電分部的收入由2014年上半年的人民幣125.72百萬元增加20.54%至2015年上半年的人民幣151.54百萬元，原因在於該分部投產裝機容量增加導致售電量增加。

其他

其他收入由2014年上半年的人民幣0.97百萬元增加53.61%至2015年上半年的人民幣1.49百萬元，原因在於對外檢修收入增加。

3. 其他收入

其他收入由2014年上半年的人民幣519.34百萬元增加182.51%至2015年上半年的人民幣1,467.21百萬元，原因在於燃氣發電及供熱分部投產裝機容量增加以及燃氣價格上漲導致的有關清潔能源生產的政府補貼及補助增加。

管理層討論與分析

4. 經營開支

經營開支由2014年上半年的人民幣2,680.99百萬元增加119.73%至2015年上半年的人民幣5,890.87百萬元，原因在於燃氣發電及供熱分部燃氣價格上漲導致燃氣成本增加及各分部項目投產導致生產成本增加及相應支出費用化。

燃氣消耗

燃氣消耗由2014年上半年的人民幣1,757.68百萬元增加152.59%至2015年上半年的人民幣4,439.81百萬元，原因在於燃氣發電及供熱分部燃氣價格上漲導致燃氣成本增加以及投產裝機容量增加導致燃氣消耗增加。

折舊及攤銷

折舊及攤銷由2014年上半年的人民幣598.28百萬元增加47.63%至2015年上半年的人民幣883.22百萬元，原因在於各分部投產設備增加。

員工成本

員工成本由2014年上半年的人民幣153.97百萬元增加34.95%至2015年上半年的人民幣207.79百萬元，原因在於本集團業務發展導致人員增加以及新投產項目的員工成本費用化。

維修保養

維修保養由2014年上半年的人民幣74.38百萬元增加143.47%至2015年上半年的人民幣181.09百萬元，原因在於燃氣發電及供熱分部因裝機容量增加而產生的維修費用增加。

其他開支

其他開支由2014年上半年的人民幣141.70百萬元增加84.38%至2015年上半年的人民幣261.27百萬元，原因在於各板塊新投產項目導致的其他開支增加。

其他利得及虧損

其他利得由2014年上半年的人民幣45.02百萬元增加82.83%至2015年上半年的人民幣82.31百萬元，2014年上半年利得主要為後續收到轉讓內蒙古京能巴音風力發電有限公司股權款項，將之前計提的應收轉讓款撥備轉回，2015年上半年利得主要是公司持有的中國廣核電力股份有限公司H股股份在持有期間公允價值變動收益。

5. 經營溢利

基於上述原因，經營溢利由2014年上半年的人民幣1,157.81百萬元增加53.77%至2015年上半年的人民幣1,780.40百萬元。

6. 經調整分部經營溢利

經調整分部經營溢利總額由2014年上半年的人民幣1,122.91百萬元增加54.17%至2015年上半年的人民幣1,731.20百萬元，原因在於燃氣發電及供熱分部、風電分部及光伏分部投產裝機容量增加導致售電量增加。

燃氣發電及供熱分部

燃氣發電及供熱分部的經調整分部經營溢利由2014年上半年的人民幣565.62百萬元增加83.93%至2015年上半年的人民幣1,040.34百萬元，原因在於該分部投產裝機容量增加導致售電量增加。

風力發電分部

風力發電分部的經調整分部經營溢利由2014年上半年的人民幣406.48百萬元增加10.86%至2015年上半年的人民幣450.64百萬元，原因在於該分部投產裝機容量增加導致售電量增加。

光伏發電分部

光伏發電分部的經調整分部經營溢利由2014年上半年的人民幣137.36百萬元增加26.46%至2015年上半年的人民幣173.71百萬元，原因在於該分部新投產裝機容量增加導致售電量增加。

12. 本公司股權持有人應佔期內溢利

本公司股權持有人應佔期內溢利由2014年上半年的人民幣679.25百萬元增加43.74%至2015年上半年的人民幣976.33百萬元。

三、財務狀況

1. 概覽

截至2015年6月30日，本集團總資產人民幣46,479.21百萬元，負債總額人民幣31,397.51百萬元，股東權益人民幣15,081.70百萬元，其中歸屬於股權持有人權益人民幣13,168.33百萬元。

2. 資產、負債情況

資產總額由2014年12月31日的人民幣48,082.48百萬元減少3.33%至2015年6月30日的人民幣46,479.21百萬元，原因在於電費的回收。負債總額由2014年12月31日的人民幣35,140.71百萬元減少10.65%至2015年6月30日的人民幣31,397.51百萬元，原因在於借款的償還。權益總額由2014年12月31日的人民幣12,941.77百萬元增加16.54%至2015年6月30日的人民幣15,081.70百萬元，原因在於永續票據的發行以及2015上半年經營積累增加。公司股權持有人應佔權益由2014年12月31日的人民幣12,499.84百萬元增加5.35%至2015年6月30日的人民幣13,168.33百萬元，原因在於2015年上半年經營積累增加。

3. 資金流動性

截至2015年6月30日，流動資產為人民幣8,429.10百萬元，其中貨幣資金人民幣3,998.44百萬元；應收票據及應收賬款為人民幣2,694.75百萬元，主要是應收售電及售熱收入；預付款及其他流動資產人民幣1,735.91百萬元，主要是可抵扣增值稅及其他應收款等。流動負債為人民幣14,661.89百萬元，其中短期借款人民幣3,762.20百萬元，短期融資券人民幣4,500.00百萬元，應付票據和應付賬款人民幣4,835.17百萬元，主要是應付燃氣款、應付工程及設備採購等款項；其他流動負債人民幣1,564.52百萬元，主要是應交所得稅及應付關聯方款項等。

管理層討論與分析

淨流動負債由2014年12月31日的人民幣6,045.89百萬元增加3.09%至2015年6月30日的人民幣6,232.78百萬元，原因在於預收的有關清潔能源生產的政府補貼及補助資金增加。

流動比率由2014年12月31日63.33%減少5.84%至2015年6月30日57.49%，原因在於電費及熱費的回收導致的期末貿易應收款大幅減少。

4. 淨債務負債率

淨債務負債率(淨債務(借款總額減現金及現金等價物)除以淨債務及權益總額之和)由2014年12月31日的65.40%減少7.76%至2015年6月30日的57.64%，原因在於2015年上半年借款的償還。

本集團長短期借款由2014年12月31日的人民幣28,665.65百萬元減少14.46%至2015年6月30日的人民幣24,520.99百萬元，包括短期借款人民幣3,762.20百萬元、長期借款人民幣14,071.63百萬元、公司債人民幣2,187.16百萬元，短期融資券人民幣4,500.00百萬元。

本集團持有銀行存款及現金由2014年12月31日的人民幣4,206.83百萬元減少4.95%至2015年6月30日的人民幣3,998.44百萬元，原因在於2014年的H股配售募集資金在2015年全部結匯使用。

四、其他重大事項

1. 資金募集

本集團於2015年5月15日完成了第一期270天超短期融資券的發行，金額人民幣1,000百萬元，利率3.50%；2015年5月26日完成了第二期270天超短期融資券的發行，金額人民幣1,000百萬元，利率3.45%；2015年5月27日完成了第一期短期融資券的發行，金額人民幣1,000百萬元，利率3.70%；2015年6月11日完成了第三期60天超短期融資券的發行，金額人民幣1,500百萬元，利率3.25%。

本集團於2015年6月18日完成第一期永續票據的發行，金額15億元，利率5.15%。

2. 資本開支

2015年上半年，本集團資本性支出人民幣1,181.46百萬元，其中燃氣發電及供熱分部工程支出人民幣226.89百萬元，風力發電分部工程支出人民幣270.36百萬元，光伏發電分部工程支出613.94百萬元，水電分部工程支出36.84百萬元，其他工程支出人民幣33.43百萬元。

3. 重大收購及出售

2015年上半年，公司無重大收購及出售事項。

4. 重大投資

根據本集團發展規劃，本集團於2015年成立全資子公司「府谷縣京能新能源有限公司」從事風力發電項目建設、成立全資子公司「共和京能清潔能源有限公司」從事光伏發電項目建設。

5. 或有負債

截至2015年6月30日，本集團無對外擔保事項。

6. 資產抵押

截至2015年6月30日，本集團以人民幣95.62百萬元的應收賬款作為銀行借款的質押。

管理層討論與分析

五、下半年業務展望

為實現各項經營目標，本集團將努力做好以下工作：

1. 加強工程進度管理，確保重點項目按時投產

2015年下半年，本集團持續推進重點工程建設進度管理，牢牢把握集團在北京發展區域式能源項目的獨特優勢，確保上莊熱電項目如期順利投產；充分發揮風力發電業務和光伏發電業務在北京市的示範作用，全面推進八達嶺太陽能綜合試點工程、遷西光伏項目、官廳三期風電項目等重點項目，為推動京津冀地區能源轉型、治理大氣霧霾、加速京津冀地區協同發展和一體化進程做出積極貢獻。同時，積極推進已獲得核准甘肅靖遠風電項目，新疆北塔山、內蒙古黃旗二期、青海共和一期光伏項目以及在建寧夏賀蘭光伏發電項目的前期工程建設，加快項目進展，緊緊抓住市場機遇，實現早日投產。

2. 優化項目投資結構，獲取儲備優質項目

本集團將秉持有所為有所不為的理念，全面分析國家政策、市場規模、市場結構以及市場需求、盈利能力等多方面因素，深入開展已有項目的篩查工作，保留發展優質項目，形成與市場的良好互動，充分利用社會資源，進一步完善本集團項目投資結構，提高資產收益率。本報告期內，北京 - 張家口冬奧會申辦成功，國務院正式批覆《河北省張家口市可再生能源示範區發展規劃》，為本集團「立足北京、走出去」發展戰略提供了更加寬廣的平台。我們會積極參與北京可再生能源清潔供熱示範項目，貫徹落實國家能源局《關於在北京開展可再生能源清潔供熱示範有關要求的通知》精神，加強京冀區域能源合作，進一步改善北京市和張家口市環境空氣質量，增加北京市清潔能源比例，實現延慶縣2020年替代燃煤供熱的目標，本集團擬在張家口市規劃開發風能和太陽能資源1000兆瓦，並建設配套輸電線路將新能源所發電力送至北京市，同時利用部分新能源發電供熱，實現清潔能源熱電聯供，為冬奧會提供更加清潔、高效的能源保障。

同時，本集團深入貫徹國家低碳發展及可持續發展的理念，大力推賢^筋

企業管治及其他資料

遵守企業管治守則

本公司作為香港聯合交易所有限公司(「聯交所」)的上市公司，始終致力於保持高水平的企業管治，並於截至2015年6月30日止六個月遵守載於香港聯合交易所有限公司《證券上市規則》(「上市規則」)附錄十四內的《企業管治守則》所述的所有守則條文。

董事、監事及高級管理人員於股份、相關股份及債券的權益及淡倉

於2015年6月30日，本公司各董事、監事及高級管理人員概無在本公司或其任何相聯法團(定義見證券及期貨條例「證券及期貨條例」第XV部)的股份或債券中擁有任何根據證券及期貨條例第XV部第7和第8分部須知會本公司及聯交所的權益或淡倉(包括根據證券及期貨條例的該等條文被當作或視為擁有的權益或淡倉)，或根據證券及期貨條例第352條須登記於該條所指登記冊的權益或淡倉，或根據標準守則須知會本公司及聯交所的權益或淡倉。

主要股東於股份的權益

於2015年6月30日，就本公司董事所知，下列人士(本公司董事、監事或高級管理人員除外)於本公司股份或相關股份中擁有根據證券及期貨條例第XV部第2及3分部須向本公司披露並記錄於根據證券及期貨條例第336條須予存置的登記冊內的權益或淡倉：

*附註：(L) - 好倉

股東名稱	股份類別	身份	持有股份 相關股份數目 (股)	佔有關 股本類別的 百分比(%)	佔股本 總數的 百分比(%)
京能集團	內資股	實益權益及控股公司權益	4,217,360,071(L)	93.46	61.38
北京國有資本經營管理中心	內資股	實益權益及控股公司權益	4,442,302,231(L)	98.45	64.66
SAIF IV GP Capital Ltd.	H股	控股公司權益	173,532,000(L)	7.36	2.53
SAIF IV GP LP	H股	控股公司權益	173,532,000(L)	7.36	2.53
SAIF Partners IV L.P.	H股	實益權益	173,532,000(L)	7.36	2.53
閻焱	H股	控股公司權益	173,532,000(L)	7.36	2.53
北京控股有限公司	H股	控股公司權益	196,964,000(L)	8.35	2.87
北控能源科技投資有限公司	H股	實益權益	196,964,000(L)	8.35	2.87

企業管治及其他資料

股東名稱	股份類別	身份	持有股份 相關股份數目 (股)	佔有關 股本類別的 百分比 (%)	佔股本 總數的 百分比 (%)
北控能源科技(香港)有限公司	H股	控股公司權益	196,964,000(L)	8.35	2.87
金風新能源(香港)投資有限公司	H股	實益權益	140,118,000(L)	5.94	2.04
新疆金風科技股份有限公司	H股	控股公司權益	140,118,000(L)	5.94	2.04
New Wealth Investment Holdings Limited	H股	實益權益	137,008,928(L)	5.81	1.99
陳麗	H股	控股公司權益	137,008,928(L)	5.81	1.99
Keywise Capital Management (HK) Limited	H股	投資經理	208,280,000(L)	8.83	3.03
Norges Banks	H股	實益權益	161,156,000(L)	6.83	2.35
CSOF III GP Limited	H股	控股公司權益、為取得某上市法團的權益而訂立的協議的任何一方根據證券及期貨條例第317(1)(a)及第318條須予以披露的權益	140,040,000(L)	5.94	2.04
China Special Opportunities Fund III, L.P.	H股	控股公司權益、為取得某上市法團的權益而訂立的協議的任何一方根據證券及期貨條例第317(1)(a)及第318條須予以披露的權益	140,040,000(L)	5.94	2.04
Forebright Partners Limited	H股	控股公司權益、為取得某上市法團的權益而訂立的協議的任何一方根據證券及期貨條例第317(1)(a)及第318條須予以披露的權益	140,040,000(L)	5.94	2.04
中國光大集團有限公司	H股	控股公司權益、為取得某上市法團的權益而訂立的協議的任何一方根據證券及期貨條例第317(1)(a)及第318條須予以披露的權益	140,040,000(L)	5.94	2.04

股東名稱	股份類別	身份	持有股份 相關股份數目 (股)	佔有關 股本類別的 百分比 (%)	佔股本 總數的 百分比 (%)
中國光大控股有限公司	H股	控股公司權益、為取得某上市法團的權益而訂立的協議的任何一方根據證券及期貨條例第317(1)(a)及第318條須予以披露的權益	140,040,000(L)	5.94	2.04
Central Huijin Investment Ltd.	H股	控股公司權益	140,040,000(L)	5.94	2.04
中國光大集團股份公司	H股	控股公司權益	140,040,000(L)	5.94	2.04

購買、出售或贖回本公司上市證券

本公司或其任何附屬公司於截至2015年6月30日止的六個月並無購買、出售或贖回本公司任何上市證券。

中期股息

董事會未提出就截至2015年6月30日止的六個月派付中期股息的建議。

董事資

未經審核簡明合併綜合收益表

截至2015年6月30日止六個月

(除另有指明者外，金額均以千元人民幣列值)

	附註	截至6月30日止六個月(未經審核)	
		2015年 人民幣千元	2014年 人民幣千元 (經重述)
收入	4	6,204,052	3,319,463
其他收入	5	1,467,208	519,343
燃氣消耗		(4,439,810)	(1,757,677)
折舊和攤銷	9	(883,217)	(598,279)
員工成本		(207,785)	(153,973)
維修保養		(181,088)	(74,375)
其他開支		(261,268)	(141,704)
其他利得及虧損	6	82,308	45,016
經營溢利		1,780,400	1,157,814
利息收入	7	37,428	12,958
財務費用	7	(668,181)	(493,887)
應佔聯營公司業績		159,371	180,452
應佔共同控制實體業績		(400)	(93)
除稅前溢利		1,308,618	857,244
所得稅開支	8	(274,549)	(129,703)
期內溢利	9	1,034,069	727,541
應佔期內溢利：			
- 本公司股權持有人		976,331	679,248
- 非控股權益		57,738	48,293
		1,034,069	727,541

		截至6月30日止六個月(未經審核)	
		2015年 人民幣(分)	2014年 人民幣(分) (經重述)
每股盈利			
基本及攤薄	11	14.21	10.49

未經審核簡明合併綜合收益表

截至2015年6月30日止六個月
(除另有指明者外,金額均以千元人民幣列值)

	附註	截至6月30日止六個月(未經審核)	
		2015年 人民幣千元	2014年 人民幣千元 (經重述)
期內溢利	9	1,034,069	727,541
其他綜合收入			
其後可能重新分類至損益的項目			
換算海外業務的匯兌差額：			
期內產生的匯兌差額		(27,770)	(58)
現金流量對沖：			
期內收益		2,736	—
其後可能重新分類至損益的專案相關所得稅		(821)	—
期內其他綜合開支(扣除所得稅)		(25,855)	(58)
期內溢利及綜合收益總額		1,008,214	727,483
應佔期內溢利及綜合收益總額：			
- 本公司股權持有人		957,736	679,190
- 非控股權益		50,478	48,293
		1,008,214	727,483

未經審核簡明合併財務狀況表

於2015年6月30日

(除另有指明者外，金額均以千元人民幣列值)

	附註	於2015年 6月30日 人民幣千元 (未經審核)	於2014年 12月31日 人民幣千元 (經審核)
非流動資產			
物業、廠房及設備	12	29,626,159	29,448,034
無形資產	13	4,254,649	4,353,754
商譽		190,049	190,049
預付租賃款項		156,902	136,334
於聯營公司的投資		2,014,245	1,853,829
向聯營公司貸款		150,000	150,000
於合營公司的投資		80,066	80,466
遞延稅項資產	14	345,339	222,183
可供出售金融資產		128,028	128,528
可回收增值稅		372,693	414,170
收購物業、廠房及設備的已付按金		731,974	663,448
		38,050,104	37,640,795
流動資產			
存貨		122,823	116,687
貿易應收款項及應收票據	15	2,694,751	4,020,647
其他應收款項、按金及預付款項		375,770	395,355
衍生金融資產		-	18,163
即期稅項資產		16,511	10,472
應收關聯方款項	26(b)	19,346	266,347
預付租賃款項		4,634	3,983
可回收增值稅		671,053	875,052
持作買賣金融資產		446,578	370,803
受限制銀行存款		79,196	157,348
現金及現金等價物	16	3,998,441	4,206,827
		8,429,103	10,441,684

未經審核簡明合併財務狀況表

於2015年6月30日
(除另有指明者外，金額均以千元人民幣列值)

	附註	於2015年 6月30日 人民幣千元 (未經審核)	於2014年 12月31日 人民幣千元 (經審核)
流動負債			
貿易及其他應付款項	17	4,835,172	5,188,552
應付關聯方款項	26(c)	441,792	290,356
銀行及其他借貸 - 於一年內到期	18	3,762,198	5,286,789
短期融資券	19	4,500,000	1,800,000
中期票據 - 於一年內到期	20	-	1,000,000
公司債券 - 於一年內到期	21	-	2,397,701
應付所得稅		256,275	192,570
遞延收益 - 即期部分		866,449	331,603
		14,661,886	16,487,571
流動負債淨額		(6,232,783)	(6,045,887)
總資產減流動負債		31,817,321	31,594,908
非流動負債			
衍生金融負債		28,262	30,998
銀行及其他借貸 - 於一年後到期	18	14,071,625	15,996,513
公司債券	21	2,187,161	2,184,649
遞延稅項負債	14	115,962	106,236
遞延收入		332,609	334,742
		16,735,619	18,653,138
資產淨值		15,081,702	12,941,770
資本及儲備			
股本	23	6,870,423	6,870,423
儲備		6,297,905	5,629,414
本公司股權持有人應佔權益		13,168,328	12,499,837
永續票據		1,486,500	-
非控股權益		426,874	441,933
權益總額		15,081,702	12,941,770

未經審核簡明合併權益變動表

截至2015年6月30日止六個月

(除另有指明者外，金額均以千元人民幣列值)

	本公司股權持有人應佔							非控股 權益應佔 人民幣千元	權益總額 人民幣千元
	股本	資本儲備	法定 盈餘儲備	其他儲備	貨幣 折算差額	累計溢利	總計		
	人民幣千元 (附註23)	人民幣千元	人民幣千元 (附註a)	人民幣千元	人民幣千元	人民幣千元	人民幣千元		
於2014年1月1日	6,477,413	1,724,931	559,061	3,914	-	1,911,766	10,677,085	287,073	10,964,158
提取盈餘儲備	-	-	27,356	-	-	(27,356)	-	-	-
外幣報表折算差額	-	-	-	-	(58)	-	(58)	-	(58)
宣派的股息(附註10)	-	-	-	-	-	(281,120)	(281,120)	(74,447)	(355,567)
期內溢利 全面收入總額	6,477,413	1,724,931	586,417	3,914	(58)	1,603,290	10,395,907	212,626	10,608,533
	-	-	-	-	-	679,248	679,248	48,293	727,541
於2014年6月30日(經重列)	6,477,413	1,724,931	586,417	3,914	(58)	2,282,538	11,075,155	260,919	11,336,074

	本公司股權持有人應佔								非控股 權益應佔 人民幣千元 (附註22)	權益總額 人民幣千元	
	股本	資本儲備	法定 盈餘儲備	其他儲備	現金流量 對沖儲備	貨幣 折算差額	累計溢利	總計			
	人民幣千元 (附註23)	人民幣千元	人民幣千元 (附註a)	人民幣千元	人民幣千元	人民幣千元	人民幣千元	人民幣千元			
於2015年1月1日	6,870,423	2,303,646	814,162	3,914	(5,893)	(70,290)	2,583,875	12,499,837	-	441,933	12,941,770
發行永續債券，扣除 發行成本	-	-	-	-	-	-	-	-	1,486,500	-	1,486,500
非控股權益注資附屬公司 宣派的股息(附註9)	-	-	-	-	-	-	-	-	-	4,000	4,000
	-	-	-	-	-	-	(289,245)	(289,245)	-	(69,537)	(358,782)
期內溢利	6,870,423	2,303,646	814,162	3,914	(5,893)	(70,290)	2,294,630	12,210,592	1,486,500	376,396	14,073,488
期內其他綜合收益	-	-	-	-	-	-	976,331	976,331	-	57,738	1,034,069
	-	-	-	-	1,436	(20,031)	-	(18,595)	-	(7,260)	(25,855)
於2015年6月30日	6,870,423	2,303,646	814,162	3,914	(4,457)	(90,321)	3,270,961	13,168,328	1,486,500	426,874	15,081,702

附註：

- (a) 根據本公司及其附屬公司章程的相關規定，其根據相關中國會計原則及財務規定(「中國公認會計原則」)計算的除稅後部分溢利將轉撥至法定盈餘儲備，惟須於向股權擁有人分派股息前作出。該法定盈餘儲備可用於抵銷以往年度的虧損(如有)及增加股本。除清盤外，法定盈餘儲備為不可分派。



未經審核簡明合併現金流量表

截至2015年6月30日止六個月

(除另有指明者外，金額均以千元人民幣列值)

附註	截至6月30日止六個月	
	2015年 人民幣千元	2014年 人民幣千元 (經重述)
投資活動		
已收利息	29,533	8,694
收回聯營公司貸款	-	138,072
予聯營公司的現金墊款	-	(150,000)
出售附屬公司的現金流入	11,200	20,160
收購支付款項：		
- 物業、廠房及設備	(2,080,792)	(2,526,032)
- 無形資產	(3,198)	(1,591)
預付土地使用權租賃款項	(23,307)	(1,201)
出售所得款項：		
- 物業、廠房及設備	206	38
受限制銀行存款按金	78,152	348,741
投資活動所用現金淨額	(1,988,206)	(2,163,119)
融資活動		
已付利息	(860,989)	(480,985)
發行永續票據	1,486,500	-
子公司少數股東注資	4,000	-
新增銀行及其他貸款	4,471,469	6,841,515
償還銀行及其他貸款	(7,920,948)	(4,945,833)
發行短期融資券所得款項	4,500,000	1,800,000
發行短期融資券成本	(9,000)	(7,200)
償還短期融資券	(1,800,000)	(1,800,000)
償還中期票據	(1,000,000)	-
償還公司債券	(2,400,000)	-
股息支付款項：		
- 本公司股權持有人	-	-
- 附屬公司非控股股東	(39,312)	-
融資活動所得現金淨額	(3,568,280)	1,407,497
現金及現金等價物增加(減少)淨額	(195,405)	475,322
期初現金及現金等價物	4,206,827	2,319,504
外匯匯率變動的影響	(12,981)	(4,999)
期終現金及現金等價物	3,998,441	2,789,827

1. 一般及呈列基準

董事在編製合併財務報表時特別注意到於2015年6月30日，本集團的流動負債淨額為人民幣6,232,783,000元。經考慮本集團可使用但未動用的銀行融資及本集團經營活動所得的現金流入後，董事認為本集團可在財務負債於可見將來到期時悉數償還。因此，合併財務報表已按持續基準編製。

簡明合併財務報表根據由國際會計準則委員會頒佈的國際會計準則(「國際會計準則」)第34號中期財務報告以及香港聯合交易所有限公司證券上市規則(「上市規則」)附錄16的適用披露規定編製。此等簡明合併財務報表並未經審核。

合併財務報表以本公司的功能貨幣人民幣(「人民幣」)呈列。

2. 編製基準

於2014年12月29日，本集團完成青海格爾木京能新能源有限公司(格爾木京能新能源)之收購，並自格爾木京能新能源註冊成立之日2014年1月9日起按假設聯合經營法入賬列作共同控制下的業務合併。因此，截至2014年6月30日止期間之合併綜合收益表、合併權益變動表及合併現金流量表經重列以納入格爾木京能新能源截至2014年6月30日之經營業績及現金流量。集團內公司間之所有交易、結餘、收入及開支均予以對銷。

簡明合併財務報表附註

截至2015年6月30日止六個月(未經審核)

2. 編製基準(續)

收購格爾木京能新能源產生之重列的影響計為共同控制下的業務合併(「調整」), 其對截至2014年6月30日止年度業績之影響載列如下:

	截至2014年6月30日止		
	初列	調整	經重列
	人民幣千元	人民幣千元	人民幣千元

4. 收入

本集團的收入分析如下：

	截至6月30日止六個月(未經審核)	
	2015年 人民幣千元	2014年 人民幣千元 (經重述)
銷售貨品：		
- 電力	5,573,671	3,057,107
- 熱力	628,887	262,056
服務收入(附註)	1,494	300
	6,204,052	3,319,463

附註： 服務收入指向第三方提供修理及維修服務產生之收入。

5. 其他收入

	截至6月30日止六個月(未經審核)	
	2015年 人民幣千元	2014年 人民幣千元 (經重述)

簡明合併財務報表附註

截至2015年6月30日止六個月(未經審核)

6. 其他利得及虧損

	截至6月30日止六個月(未經審核)	
	2015年 人民幣千元	2014年 人民幣千元 (經重述)
其他利得(虧損)包括：		
應收呆賬減值虧損	(754)	(946)
出售物業、廠房及設備(虧損)利得	(592)	34
外匯虧損淨額	(2,141)	(4,941)
分類為持作買賣金融資產公平價值變動產生的利得	72,094	–
出售可供出售投資的利得	10,700	–
其他	3,001	50,869
	82,308	45,016

7. 利息收入 財務費用

	截至6月30日止六個月(未經審核)	
	2015年 人民幣千元	2014年 人民幣千元

8. 所得稅開支(續)

於截至2015年6月30日止六個月，於中國成立的集團公司的中國企業所得稅一般根據估計應課稅溢利按適用企業所得稅稅率25%計算。

根據中國財政部及國家稅務總局的第46號聯合通知(2008年)，中國公司從事公共基礎設施項目，可於相關項目獲利首年就2008年1月1日後批准的合資格公共基礎設施項目產生的應課稅收入開始享受「三免三減半」的中國企業所得稅優惠。本集團若干附屬公司及風電場項目享有該稅務優惠。

根據企業所得稅法，中國西部地區鼓勵企業的稅收優惠及若干產業導向稅收優惠措施仍然有效，直至原稅收優惠期限於2020年12月31日屆滿。享有該項稅收優惠的中國公司享有15%的優惠稅率，並可於相關項目獲利首年就產生的應課稅收入開始享受「兩免三減半」的中國企業所得稅優惠。本集團若干風電場專案及水電專案享有該稅務優惠。

香港利得稅及澳大利亞利得稅分別按估計應課稅溢利的16.5%及30%計算，於截至2015年6月30日止年度，其他司法權區產生的稅項按澳大利亞現行利率計算。由於本集團並無香港應課稅溢利，故並未就香港利得稅做出撥備。

9. 期內溢利

	截至6月30日止六個月(未經審核)	
	2015年 人民幣千元	2014年 人民幣千元 (經重述)
期內溢利已扣除下列項目：		
核數師酬金	942	652
撥至損益的預付租賃款項	2,089	2,081
土地及樓宇經營租賃款項	6,337	6,064
折舊及攤銷：		
物業、廠房及設備折舊	780,915	501,987
無形資產攤銷	102,302	96,292
折舊及攤銷總額	883,217	598,279

14. 遞延稅項

以下為於截至2014年12月31日止年度及2015年6月30日止六個月確認的本集團主要遞延稅項資產(負債)及相關改變：

	稅項虧損	應收 呆賬減值	收購附屬 公司公允 價值調整的 暫時差額	試運行溢利	有關清潔 能源生產的 遞延收入	未付 僱員薪酬	試運行虧損	持有待售 金融資產	衍生金融 負債	其他	總計
	人民幣千元	人民幣千元	人民幣千元	人民幣千元 (附註a)	人民幣千元 (附註b)	人民幣千元	人民幣千元 (附註a)	人民幣千元	人民幣千元	人民幣千元	人民幣千元
於2015年1月1日	47,941	2,856	(19,446)	44,613	114,117	6,270	(71,830)	(10,684)	3,368	(1,258)	115,947
(扣除自)計入損益(附註8)	-	-	433	(649)	130,899	(6,270)	2,394	(12,556)	-	-	114,251
(扣除自)計入綜合收益	-	-	-	-	-	-	-	-	(821)	-	(821)
於2015年6月30日	47,941	2,856	(19,013)	43,964	245,016	-	(69,436)	(23,240)	2,547	(1,258)	229,377

附註：

- (a) 物業、廠房及設備試運行收益及成本分別計入或自物業、廠房及設備價值中扣除，惟試運行利潤受中國企業所得稅影響從而產生暫時性差異。試運行溢利(虧損)導致有關物業、廠房及設備的稅基高(低)於其在進行會計處理時於合併財務狀況表的賬面值，實體可自稅務溢利中扣除更多(更少)可扣稅折舊以節省(增加)有關物業、廠房及設備可使用年期內的未來所得稅開支。因此，自試運行溢利(虧損)中確認遞延稅項資產(負債)。
- (b) 政府補貼將於收取時即時課稅為應課稅收入，然而，於本集團相關燒本

燒

簡明合併財務報表附註

截至2015年6月30日止六個月(未經審核)

14. 遞延稅項(續)

為呈列合併財務狀況表，若干遞延稅項資產及負債已互相抵銷。以下為編製財務報告時作出的遞延稅項餘額分析：

	於2015年 6月30日 人民幣千元 (未經審核)	於2014年 12月31日 人民幣千元 (經審核)
遞延稅項資產	345,339	222,183
遞延稅項負債	(115,962)	(106,236)
	229,377	115,947

15. 貿易應收款項及應收票據

	於2015年 6月30日 人民幣千元 (未經審核)	於2014年 12月31日 人民幣千元 (經審核)
貿易應收款項	2,560,605	3,969,927
應收票據	136,523	52,343
	2,697,128	4,022,270
減：應收呆賬撥備	2,377	1,623
	2,694,751	4,020,647

以下為於呈報日期按發票日期劃分的本集團貿易應收款項及應收票據(已扣除應收呆賬撥備)賬齡分析：

	於2015年 6月30日 人民幣千元 (未經審核)	於2014年 12月31日 人民幣千元 (經審核)
60日以內	1,188,021	2,934,813
61至365日	1,095,772	552,741
1至2年	291,337	155,960
2至3年	100,321	40,258
3年以上	19,300	336,875
	2,694,751	4,020,647

15. 貿易應收款項及應收票據(續)

應收呆賬撥備的變動載列如下：

	截至2015年 6月30日止六個月 人民幣千元 (未經審核)	截至2014年 12月31日止年度 人民幣千元 (經審核)
年 期初	1,623	1,580
年 期內撥備	827	194
年 期內撥回	(73)	(151)
年 期終	2,377	1,623

16. 現金及現金等價物

本集團的現金及現金等價物包括庫存現金及原到期日為3個月或以下的銀行與關聯的非銀行金融機構存款。銀行與關聯的非銀行金融機構存款按現行市場利率計息。

於2015年6月30日，本集團於京能集團財務有限公司(「京能財務」)(經中國銀行業監督管理委員會批准的非銀行金融機構)存放存款約人民幣905,000,000元(於2014年12月31日：約人民幣386,082,000元)。該等存款屬短期及高流動性投資的存款，可以隨時換算為已知現金額可以隨時轉換為已知現金，且所面對價值變化風險細微，因此，於2015年6月30日的結餘視作現金及現金等價物。

簡明合併財務報表附註

截至2015年6月30日止六個月(未經審核)

17. 貿易及其他應付款項

	於2015年 6月30日 人民幣千元 (未經審核)	於2014年 12月31日 人民幣千元 (經審核)
貿易應付款項	4,186,757	4,154,237
應付票據	96,224	438,438
預收客戶賬款	46,464	34,139
工資及員工福利	43,963	58,644
應繳非所得稅稅項	24,155	50,703
應付預提利息	53,857	228,600
應付股息	178,326	39,312
應付承兌票據	95,913	95,913
其他應付款項	109,513	88,566
	4,835,172	5,188,552

以下為於呈報日期按發票日期劃分的本集團貿易應付款項賬齡分析：

	於2015年 6月30日 人民幣千元 (未經審核)	於2014年 12月31日 人民幣千元 (經審核)
30日以內	960,236	833,209
31至365日	2,492,698	2,576,215
1至2年	381,006	562,831
2至3年	274,057	112,706
3年以上	78,760	69,276
	4,186,757	4,154,237

一年以上的貿易應付款項主要為應付質保金。

18. 銀行及其他借貸

	於2015年 6月30日 人民幣千元 (未經審核)	於2014年 12月31日 人民幣千元 (經審核)
銀行貸款	11,948,923	14,249,802
其他借款來源於		
- 關聯非銀行金融機構(附註(a))	720,500	2,246,500
- 同系附屬公司(附註(b))	100,000	150,000
- 其他非關聯實體	4,560,000	4,165,000
- 京能集團	504,400	472,000
	17,833,823	21,283,302
即：		
- 無抵押借款	15,827,397	19,003,921
- 有抵押借款	2,006,426	2,279,381
	17,833,823	21,283,302
應償還銀行及其他借款：		
- 一年內	3,762,198	5,286,789
- 一年後但兩年內	2,301,135	2,216,844
- 兩年後但三年內	5,162,517	6,472,963
- 三年後但五年內	2,941,141	1,768,089
- 五年後	3,666,832	5,538,617
	17,833,823	21,283,302
減：列示為流動負債的一年內到期款項	3,762,198	5,286,789
一年後到期款項	14,071,625	15,996,513

附註：

(a) 來自關聯非銀行金融機構的其他借款指來自京能財務及京能集團的附屬公司深圳京能融資租賃有限公司(「京能租賃」)的貸款。

(i) 於2015年6月30日，來自京能財務的貸款為無抵押，按不高於中國人民銀行「人民銀行」公佈的當前利率的10%的利率計息，且參考人民銀行公佈的利率浮動。截至2015年6月30日止六個月，上述來自京能財務的貸款應佔利息開支為人民幣41,267,000元(截至2014年6月30日止六個月：人民幣39,830,000元)。

(ii) 來自京能租賃的貸款人民幣298,500,000元為有抵押，按固定年利率5.84%計息，且須於2017年悉數償還。

(b) 該等款項為來自北京京豐熱電有限責任公司(「京豐熱電」)及北京京西發電有限責任公司(「京西發電」，本公司的同系附屬公司)的借款。於2015年6月30日，來自京豐熱電的借款為委託貸款，按固定利率5.04%計息，且須於一年內償還。於2015年6月30日，來自京西發電的借款為委託貸款，按固定利率5.60%計息，且須於一年內償還。截至2015年6月30日止六個月上述貸款應佔利息開支為人民幣4,048,000元(截至2014年6月30日止六個月：人民幣2,094,000元)。

截至2015年6月30日止六個月，本集團增加借款人民幣4,471,469,000元(截至2014年6月30日止六個月：人民幣6,841,515,000元)，本集團償還借款人民幣7,920,948,000元(截至2014年6月30日止六個月：人民幣4,945,833,000元)。

借款以年利率2.56%至6.10%(2014年12月31日：2.53%至6.88%)計息。

簡明合併財務報表附註

截至2015年6月30日止六個月(未經審核)

19. 短期融資券

於2015年5月15日，本公司按面值發行270天無抵押超短期融資券人民幣1,000,000,000元，利率為3.50%，於2015年5月27日按面值發行一年期無抵押短期融資券人民幣1,000,000,000元，利率為3.70%，於2015年5月26日按面值發行270天無抵押超短期融資券人民幣1,000,000,000元，利率為3.45%，於2015年6月11日按面值發行60天無抵押超短期融資券人民幣1,500,000,000元，利率為3.25%，該等融資券乃於中國銀行間市場交易商協會買賣。

20. 中期票據

於2012年4月20日，新能源按照面值發行人民幣1,000,000,000元的三年期無抵押中期票據，票面年利率為5.86%。中票票據已於2015年4月20日結算。該等票據乃於中國銀行間市場交易商協會買賣。

21. 公司債券

於2014年12月23日，京能清潔能源電力投資控股有限公司(「京能清潔能源電力投資控股」)(「發行人」，本集團的附屬公司)發行於2017年12月23日償還總值人民幣1,000,000,000元之高級擔保債券。適用年利率為4.30%。所得款項總額(經扣除發行成本)為人民幣988,132,000元。京能清潔能源電力股份(香港)有限公司(「京能香港」)(「擔保人」，本集團的附屬公司)，就債券提供共同承擔不可收回擔保。發行人、擔保人及發行人與發行人母公司京能集團訂立協議，據此京能集團將協助發行人及擔保人履行彼等各自於高級擔保債券的責任，該等債券自2014年12月23日期與聯交所交易。於2015年6月30日該債券之公允價值為人民幣981,250,000元。

於2012年7月3日，本公司按每股面值人民幣100元發行合共人民幣3,600,000,000元的公司債券。該等公司債券分為兩個產品種類，即三年期產品人民幣2,400,000,000元及五年期產品人民幣1,200,000,000元，分別須於2015年7月及2017年7月償還，而其適用年利率分別為4.35%及4.60%。京能集團就債券提供共同承擔不可收回擔保。該等債券已自2012年7月20日起於上海證券交易所買賣。

三年期產品已於2015年6月30日償還。於2015年6月30日，五年期產品之公允價值為人民幣1,219,200,000元。

22. 永續票據

本公司於2015年6月18日發行第一批永續票據，本金總額為人民幣1,500,000,000元。該等票據屬永續性質，直至本公司根據發行條款贖回為止，並將於贖回時到期。首三個年度的票面利率為每年5.15%。於第三個及隨後每個利息支付日，本公司有權以本金額另加所有遞延利息贖回票據。首三年的票息為每年5.15厘。倘本公司不贖回票據，則票息將會每三年重設。第二個三年期間的票息將重設至該期間的基準利率加初始利差及每年300個基點。其後每三年期間的票息將重設至該期間額基準息率另加初期息差及每年300個基點。

只要並無發生強制利息支付事件，則本公司有權選擇將各票息日期的利息支付事件遞延至另一個票息日期而並無遞延事件限制，此舉不會導致本公司違反合約。複利息將按遞延期間的息率計入遞延利息。

當發生下列強制利息支付事件時，本公司不會遞延當期利息及利息支付日前12個月的所有遞延利息：

- (i) 向普通股股東分紅；
- (ii) 減少註冊資本。

此等永續票據並無特定到期日。本公司有權遞延利息或贖回票據。本公司並無合約責任向其他人士交付現金或其他金融資產，故遞延票據確認為權益。

23. 股本

	於2015年 6月30日 人民幣千元 (未經審核)	於2014年 12月31日 人民幣千元 (經審核)
已發行及繳足：		
每股面值人民幣1.00元之內資普通股	4,512,359	4,512,359
每股面值人民幣1.00元之H股	2,358,064	2,358,064
	6,870,423	6,870,423

簡明合併財務報表附註

截至2015年6月30日止六個月(未經審核)

24. 租賃安排

本集團為承租人

於2015年6月30日，本集團根據不可撤銷經營租約就租賃物業應付的未來最低租賃款項如下：

	於2015年 6月30日 人民幣千元 (未經審核)	於2014年 12月31日 人民幣千元 (經審核)
一年內	2,776	14,235
第二至第五年(包括首尾兩年)	21,499	11,733
五年以上	17,032	25,412
	41,307	51,380

經營租賃款項指本集團就若干經營及辦公物業、土地應付的租金。租約經協商後租期介乎一至兩年，並於簽訂租約當日釐定租金。

25. 資本承諾

本集團有如下資本承諾：

	於2015年 6月30日	於2014年 12月31日

26. 關聯方結餘及交易

(a) 下列實體確認為本集團的關聯方，各自關係載列如下：

關聯方名稱	關係
北京能源投資(集團)有限公司(「京能集團」)	最終控股公司
北京國際電氣工程有限責任公司(「北京國際電氣工程」)	同系附屬公司
京能財務	同系附屬公司
京豐熱電	同系附屬公司
京西發電	同系附屬公司
京能電力後勤服務有限公司(「京能後勤」)	同系附屬公司
北京市熱力集團有限責任公司(「北京市熱力集團」)	同系附屬公司
北京天湖會議中心有限公司(「天湖」)	同系附屬公司
內蒙古岱海旅遊學校(「岱海旅遊」)	同系附屬公司
北京京能源深融資租賃有限公司(「源深租賃」)	同系附屬公司
北京京能電力股份有限公司(「京能電力」)	同系附屬公司
全州柳鋪水電有限公司(「全州柳鋪」)	聯營公司
北京市天銀地熱開發有限責任公司(「天銀地熱」)	聯營公司
內蒙古岱電房地產開發公司	同系附屬公司

簡明合併財務報表附註

截至2015年6月30日止六個月(未經審核)

26. 關聯方結餘及交易(續)

- (b) 於2015年6月30日，除向聯營公司貸款以及附註16所載於關聯非銀行金融機構的存款外，本集團在以下關聯方有應收款項，詳情載列如下：

	於2015年 6月30日 人民幣千元 (未經審核)	於2014年 12月31日 人民幣千元 (經審核)
應收款項：		
聯營公司	5,038	4,456
同系附屬公司	14,308	261,891
	19,346	266,347
即：		
貿易應收款項	10,391	261,866
非貿易應收款項*	8,955	4,481
	19,346	266,347

* 該等結餘為免息、無抵押及須按要求償還。

- (c) 於2015年6月30日，除附註18所載於關聯非銀行金融機構的借款外，本集團有應付以下關聯方款項，詳情載列如下：

	於2015年 6月30日 人民幣千元 (未經審核)	於2014年 12月31日 人民幣千元 (經審核)
應付款項：		
京能集團	305,405	166,156
同系附屬公司	136,387	124,200
	441,792	290,356
即：		
按發票日期計賬齡在一年內的貿易應付款項	130,764	120,035
非貿易應付款項*	311,028	170,321
	441,792	290,356

* 該等結餘為免息、無抵押及須按要求償還。

26. 關聯方結餘及交易(續)

(d) 於截至2015年6月30日止六個月，本集團與關聯方訂有以下重大交易：

持續交易：

(i) 關聯方提供的管理服務

關聯方名稱	截至6月30日止六個月(未經審核)	
	2015年 人民幣千元	2014年 人民幣千元 (經重述)
京西發電	426	419
北京國際電氣工程	9,210	10,200

(ii) 關聯方提供的設備維護服務

關聯方名稱	截至6月30日止六個月(未經審核)	
	2015年 人民幣千元	2014年 人民幣千元 (經重述)
京豐熱電	-	214
北京國際電氣工程	19,333	9,976
京能電力	28,256	-

(iii) 關聯方提供的會議服務

關聯方名稱	截至6月30日止六個月(未經審核)	
	2015年 人民幣千元	2014年 人民幣千元 (經重述)
岱海旅遊	896	393
天湖	33	51

簡明合併財務報表附註

截至2015年6月30日止六個月(未經審核)

26.

26. 關聯方結餘及交易(續)

(d) (續)

(viii) 向關聯人士銷售熱力

關聯方名稱	截至6月30日止六個月(未經審核)	
	2015年 人民幣千元	2014年 人民幣千元 (經重述)
北京市熱力集團	554,652	227,471

此關聯人士的收入不包括13%稅率的增值稅。

(ix) 設備採購框架協議

關聯方名稱	截至6月30日止六個月(未經審核)	
	2015年 人民幣千元	2014年 人民幣千元 (經重述)
北京國際電氣工程	23,203	49,530

(e) 截至2015年6月30日止六個月，本集團對聯營公司貸款的利息收入為約人民幣4,262,000元(截至2014年6月30日止六個月：約人民幣4,492,000元)。

(f) 截止2015年6月30日止六個月，本集團無向關聯方可能提供的擔保。

簡明合併財務報表附註

截至2015年6月30日止六個月(未經審核)

27. 分部資料

本集團按分部管理業務。本集團已呈報以下報告分部。

- 風力發電：建造、管理和營運風力發電廠和生產電力，出售予外部客戶。
- 燃氣發電及供熱業務：管理和營運天然氣發電廠和生產電力及熱力，出售予外部客戶。
- 水力發電：建設、管理及營運水電站和生產電力，出售予外部客戶。
- 光伏發電：建設、管理及營運光伏發電廠和生產電力，出售予外部客戶。
- 其他：「風力發電」、「燃氣發電及供熱」、「水電」及「光伏發電」以外的業務活動。

(a) 分部收入、業績

本集團於截至2015年6月30日止六個月按經營分部劃分的報告分部收入、業績分析如下：

	風力發電 人民幣千元	燃氣發電 及供熱 人民幣千元	水電 人民幣千元	光伏發電 人民幣千元	其他 人民幣千元	總計 人民幣千元
截至2015年6月30日 止六個月(未經審核) 來自外部客戶收入						
售電	945,326	4,216,292	151,539	260,514	-	5,573,671
熱力銷售	-	628,887	-	-	-	628,887
其他	-	-	-	-	1,494	1,494
報告分部收入 總收入	945,326	4,845,179	151,539	260,514	1,494	6,204,052
折舊及攤銷前 報告分部收益	843,282	1,444,871	112,828	244,638	17,998	2,663,617
折舊	275,016	385,013	47,433	70,874	2,579	780,915
攤銷	85,895	2,117	12,192	53	2,045	102,302
報告分部收益(附註(i))	482,371	1,057,741	53,203	173,711	13,374	1,780,400

27. 分部資料

(a) 分部收入、業績(續)

本集團於截至2014年6月30日止六個月按經營分部劃分的報告分部收入、業績、資產與負債分析如下：

	風力發電 人民幣千元	燃氣發電 及供熱 人民幣千元	水電 人民幣千元	光伏發電 人民幣千元	其他 人民幣千元	總計 人民幣千元
截至2014年6月30日止六個月						
(經重述, 未經審核)						
來自外部客戶收入						
售電	769,418	1,975,550	125,723	186,416	-	3,057,107
熱力銷售	-	261,383	-	-	673	262,056
其他	-	-	-	-	300	300
報告分部收入 總收入	769,418	2,236,933	125,723	186,416	973	3,319,463
折舊及攤銷前						
報告分部收益	739,901	773,320	104,387	177,981	(41,786)	1,753,803